

Spis treści

1. Przedmiot, cel i zakres opracowania.....	2
2. Podstawa opracowania	2
3. Lokalizacja i kontekst przestrzenny.....	2
4. Uwarunkowania rozwoju	3
5. Koncepcja zagospodarowania terenu	4
5.1. Układ funkcjonalny i kompozycja	4
5.2. Układ komunikacyjny	4
5.3. Strefa przyrodnicza.....	5
5.4. Strefa spotkań i odpoczynku.....	6
5.5. Strefa sportu i rekreacji.....	8
6. Schemat funkcji.....	10
7. Schemat komunikacji	11
8. Koncepcja zagospodarowania terenu rys. K-1	12
9. Wizualizacje rys. K-2.....	13
10. Wizualizacje rys. K-3.....	14
11. Wizualizacje rys. K-4.....	15
12. Wizualizacje rys. K-5.....	16
13. Wizualizacje rys. K-6.....	17
14. Wizualizacje rys. K-7	18
15. Wizualizacje rys. K-8.....	19

1. Przedmiot, cel i zakres opracowania

Przedmiotem opracowania jest obszar zachodniego nadbrzeża rzeki Warty w Sieradzu o powierzchni ok. 3,5 ha, rozciągający się pomiędzy ulicami: Sienkiewicza i Mickiewicza.

Celem opracowania jest sporządzenie koncepcji urbanistyczno - architektonicznej zagospodarowania bulwarów nad rzeką Wartą w Sieradzu, będących częścią szerszych działań rewitalizacyjnych planowanych dla terenów zielonych wzdłuż rzeki Warty i Żegliny.

Zakres opracowania obejmuje: rysunek koncepcji zagospodarowania terenu, opis projektu koncepcyjnego oraz wizualizacje bulwarów w Sieradzu.

2. Podstawa opracowania

- Umowa pomiędzy Zamawiającym - Gminą Miasto Sieradz, a pracownią projektową - Concreto sp. z o.o.;
- Mapa zasadnicza 1:500 obejmująca teren opracowania;
- Założenia programowe przygotowane przez Zamawiającego.

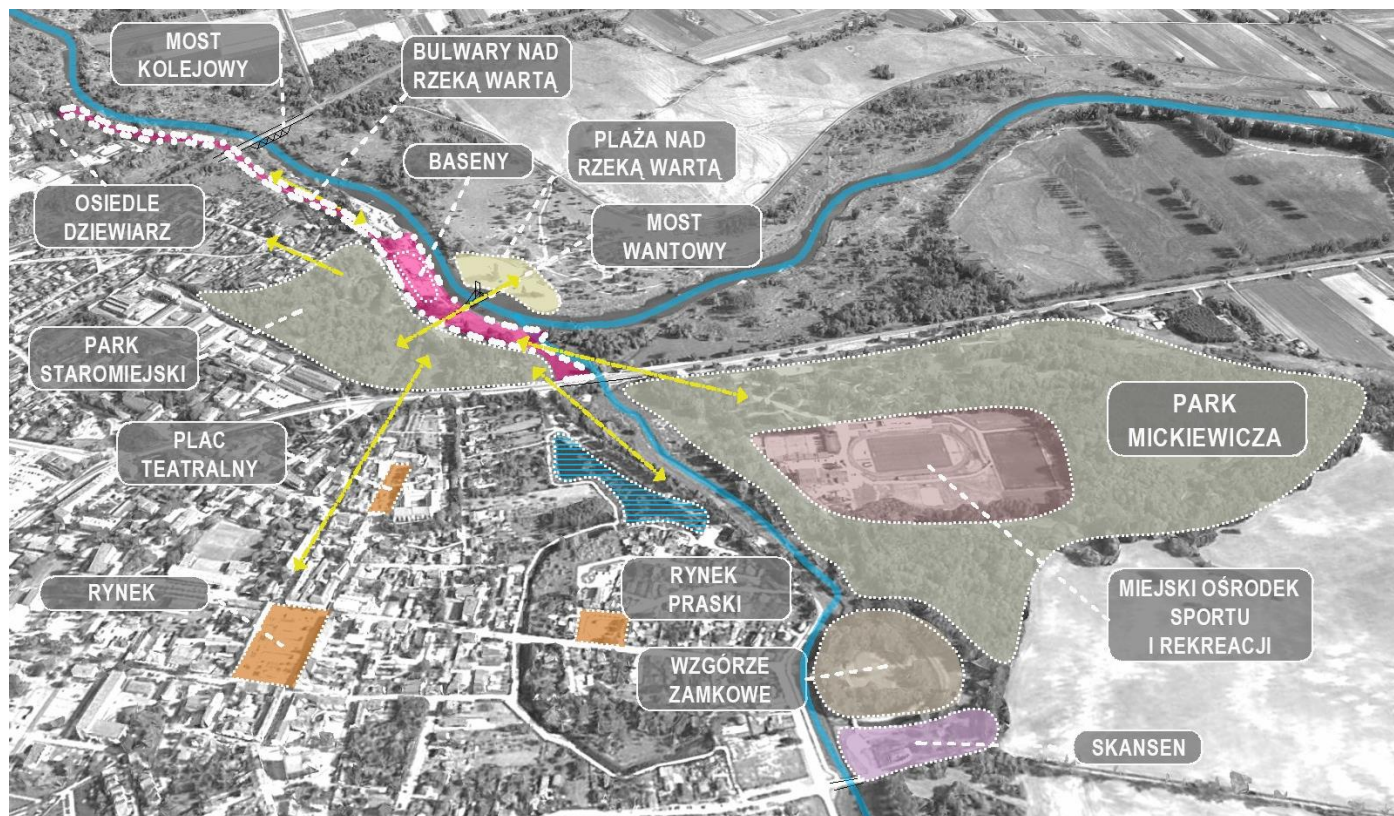
3. Lokalizacja i kontekst przestrzenny

Teren objęty opracowaniem znajduje się w północno - wschodniej części Sieradza, bezpośrednio przy zachodnim nadbrzeżu rzeki Warty. Projekt koncepcyjny bulwarów zakłada zagospodarowanie lewego brzegu rzeki na odcinku niemal 2 km, od ujścia rzeki Żegliny do osiedla Dziewiarz.

Obecnie przedmiotowy obszar wzdłuż rzeki Warty nie jest w pełni wykorzystany. Choć w obszarze opracowania znajduje się kilka istotnych dla miasta miejsc rekreacji, całość nadbrzeża nie jest objęta kompleksowym zagospodarowaniem. Przystań kajakowa, baseny kąpieliskowe, plaża czy tarasy przed restauracją funkcjonują jako samodzielne miejsca wypoczynku bez czytelnych powiązań i wyraźnych relacji.

W bezpośrednim sąsiedztwie planowanych bulwarów znajduje się, historyczny Park Staromiejski z amfiteatrem, który w okresie letnim stanowi ważne miejsce imprez plenerowych. Poza funkcjami rekreacyjnymi obszar ten wyróżnia się szczególnymi walorami krajobrazowymi i przyrodniczymi. Pod tym względem niewątpliwie wartościowy jest wschodni, „dziki” brzeg rzeki warty z plażą oraz rozciągającymi się dalej na wschód malowniczymi nadwarciańskimi łęgami.

Ważne w kontekście funkcjonowania projektowanych bulwarów są tereny zielone ciągnące się na południe od przedmiotowego obszaru, wzdłuż rzeki Żegliny do Parku Mickiewicza i Wzgórza Zamkowego. Dzięki kompleksowemu zagospodarowaniu nadwarciańskich bulwarów możliwe będzie stworzenie spójnego systemu przestrzeni publicznych ciągnących się od sieradzkiej Pragi aż do Osiedla Dziewiarz.



II.1. Bulwary nad Rzeką Wartą w strukturze miasta

4. Uwarunkowania rozwoju

W otoczeniu projektowanych bulwarów znajduje się kilka nowych oraz planowanych inwestycji miejskich, mających bezpośredni wpływ na rozwój i docelowe funkcjonowanie. Są to m. in.:

- Przystań kajakowa, będąca siedzibą Sportowego Klubu Kajakarskiego,
- Baseny kąpieliskowe oraz plaża z kąpieliskiem nad rzeką Wartą, stanowiące ważny element oferty rekreacyjnej miasta w sezonie letnim;
- Tarasy przed hotelem i restauracją „Przystań”, będące miejscem sezonowych imprez plenerowych.

Wśród planowanych inwestycji warto zaznaczyć:

- Rewitalizacja Parku Staromiejskiego, będąca kompleksowym zagospodarowaniem istniejących zasobów przyrodniczych historycznego parku miejskiego;
- Rewitalizacja amfiteatru znajdującego się w Parku Staromiejskim, obejmująca nowe zadaszenie widowni i sceny, pozwalające na organizację koncertów i imprez plenerowych niezależnie od panującej aury.

5. Koncepcja zagospodarowania terenu

W oparciu o założenia programowe przedstawione przez inwestora oraz własne analizy i waloryzację przestrzeni, zaprojektowano koncepcję urbanistyczno-architektoniczną zagospodarowania bulwarów nad rzeką Wartą w Sieradzu.

5.1. Układ funkcjonalny i kompozycja

Głównymi założeniami podczas projektowania bulwarów było udostępnienie mieszkańcom miasta terenów nadbrzeżnych rzeki Warty, przy jednoczesnym wzmocnienie ich walorów krajobrazowych i przyrodniczych. Analiza zagospodarowania stanu istniejącego obszaru opracowania oraz najbliższego kontekstu zdeterminowała lokalizację i charakter projektowanych funkcji, które można podzielić na trzy główne strefy: strefę przyrodniczą, strefę wypoczynkową i aktywności społecznych oraz strefę sportu i rekreacji, które wspólnie stanowią mają założenie bulwarów nad rzeką Wartą.

Projektowana kompozycja bulwarów wynika bezpośrednio z topografii terenu i walorów krajobrazowych nadwarciańskiego nadbrzeża. Całe założenie rozciągnięte jest wzdłuż zachodniego brzegu rzeki od ulicy Sienkiewicza do ulicy Mickiewicza na szerokości od zachodnich wałów rzeki do jej brzegu.

Wyraźnie widoczna osią kompozycyjną jest oś biegnąca wzdłuż mostu wantowego, bezpośrednio łącząca bulwary z Parkiem Staromiejskim i terenem łągów nadwarciańskich. Poza tym w ramach całego założenia można wyodrębnić kilka osi widokowych powiązanych z punktami widokowymi do obserwacji rzeki i związanej z nią bioróżnorodności gatunkowej roślin i zwierząt. Przede wszystkim są to punkty widokowe na wieży widokowej, pomoście w centrum założenia i przy przystani kajakowej.

Całość kompozycyjną uzupełniają nowe przestrzeni publiczne usytuowane nad samą rzeką zorganizowane wzdłuż traktu pieszego w formie małego placu z siedziskami, pomostu drewnianego z miejscami do leżenia nad wodą oraz miejsca spotkań z ogólnodostępnym paleniskiem tuż przy przystani.

5.2. Układ komunikacyjny

Projektowany układ komunikacyjny podporządkowany został przede wszystkim spacerowo - rekreacyjnemu charakterowi założenia. W celu udostępnienia mieszkańcom terenów nadbrzeżnych wprowadzono nowy trakt pieszy tuż przy brzegu rzeki ciągnący się od istniejącego mostu na Żeglinie do przystani kajakowej, a dalej do ulicy Mickiewicza wałem przeciwpowodziowym wspólnie z drogą dla rowerów. Dostęp od strony Starego Miasta i parku Mickiewicza zapewnia kładka piesza prowadząca od ulicy Sienkiewicza do mostku na Żeglinie prowadzącego do wieży widokowej.

Istotnym elementem komunikacyjnym jest wprowadzenie asfaltowej ścieżki rowerowej prowadzącej wzdłuż wałów do mostu wantowego następnie wzdłuż brzegu rzeki do przystani kajakowej i dalej znów wałem aż do osiedla Dziewiarz. Projektowany szlak rowerowy łączy się z planowanym przebiegiem

ścieżki rowerowej biegnącej przez park Staromiejski tworząc system dróg rowerowych wzdłuż pradoliny Warty.

5.3. Strefa przyrodnicza

Strefa przyrodnicza ma za zadanie ochronę i obserwację bioróżnorodności fauny i flory nadbrzeża rzeki Warty i Żegliny. Głównym elementem umożliwiającym obserwację nadwarciańskiego krajobrazu jest wieża widokowa, usytuowana na półwyspie tuż przy ujściu rzeki Żegliny do rzeki Warty. Dostęp na półwysp zapewnia istniejący mostek na Żeglinie, natomiast dojście do mostku od strony ulicy Sienkiewicza zorganizowano w formie kładki pieszej usytuowanej ponad łąką kwiatną, która obecnie jest urządzona w przestrzeni szerokiego koryta rzeki Żegliny. Wieża widokowa posiada trzy tarasy usytuowane na różnych poziomach, skierowane w odmiennych kierunkach, umożliwiające obserwacje walorów kultowych i przyrodniczych doliny Warty i Starego Miasta w Sieradzu z różnych perspektyw.



II.2. Wieża widokowa



II.3. Ścieżka piesza nad kwietną łąką



II.4. Widok z mostu wantungo na bulwary nad rzeką Wartą

5.4. Strefa spotkań i odpoczynku

W centralnej części bulwarów, zorganizowano strefę dla mieszkańców służącą do zaspokojenia różnych aktywności społecznych w tym potrzeby spotkań i odpoczynku. Wykorzystując otwartą przestrzeń i wypłaszczenie terenu na odcinku pomiędzy mostami na Warcie i Żeglinie zaprojektowano część piknikową z hamakami i leżakami do odpoczynku.

Z kolei tuż przy rzece zorganizowano niewielki plac z w formie trójkątnego wcięcia w linii brzegowej z siedziskami usytuowanymi na spadkach terenu, umożliwiającymi obserwację drugiego brzegu rzeki z plażą i kąpieliskiem.



Il. 5. Plac nabrzeżny z siedziskami

Dalej w kierunku północnym, za mostem wantowym, przy istniejących tarasach zorganizowano drewniany pomost nad dawną „zatoką” dla kajaków. Usytuowanie pomostu nad wodą umożliwiło zorganizowanie wyjątkowego miejsca do odpoczynku i „leżakowania” w formie otworów w posadce z siatką z lin. Całość strefy uzupełniają elementy rekreacyjne w formie trampolin w posadce oraz wodny plac zabaw usytuowany na plaży po drugiej stronie rzeki.



Il. 6. Pomost z miejscami do „leżakowania” nad wodą



Il. 7. Wodny plac zabaw

5.5. Strefa sportu i rekreacji

Strefa sportu i rekreacji opiera się przede wszystkim się na uzupełnieniu istniejącej funkcji Sportowego Klubu Kajakowego, basenów zewnętrznych oraz na nowym szlaku rowerowym, zorganizowanym na całej długości założenia bulwarów.

W obrębie przystani kajakowej zaprojektowano otwartą siłownię zewnętrzną z urządzeniami do street workout'u oraz miejsce do organizacji ognisk i niewielkich imprez plenerowych z ogólnodostępnym paleniskiem. W zamkniętej strefie basenów powiększono skarpę z częścią kąpieliskową dodając jeszcze jedną nieckę basenów.



Il. 8. Punkt widokowy na przystań kajakową

Istotnym elementem strefy sportu i całego projektu bulwarów jest szlak rowerowy prowadzący od ulicy Sienkiewicza do ulicy Mickiewicza. Szlak zaprojektowano jak asfaltową dwukierunkową drogę dla rowerów z dwoma przystankami do odpoczynku i punktami serwisowymi umożliwiającymi podstawową naprawę roweru, pompowanie kół, oraz mycie roweru. Pierwszy punkt zaprojektowano na wysokości strefy piknikowej przed zjazdem z wału w kierunku rzeki lub parku staromiejskiego, drugi punkt zlokalizowano przy moście kolejowym na rzece Warcie.

Planowana budowa drogi rowerowej wzdłuż rzeki Warty łącząca się z Parkiem Staromiejskim, osiedlem Dziewiarz, parkiem Mickiewicza i Wzgórzem Zamkowym będzie stanowić istotny element infrastruktury rowerowej w Sieradzu.



II.9 Ścieżka rowerowa z punktem serwisowym przy moście kolejowym nad rzeką Wartą

Sieradz, listopad 2023